



CONNEXION POINT A POINT

Version 10/10



SOMMAIRE

1 INTRODUCTION.....	3
1.1 RESEAU AVEC UN ROUTEUR	3
1.2 LIAISON POINT A POINT ENTRE LE CONTROLEUR SH ET UN PC.....	3
<i>1.2.1 Configuration du contrôleur.....</i>	<i>4</i>
<i>1.2.2 Configuration PC</i>	<i>5</i>
1.2.2.1 Windows Seven	5
1.2.2.2 Windows XP.....	6
1.2.2.3 Windows Vista.....	7

1 INTRODUCTION

1.1 RESEAU AVEC UN ROUTEUR

Si vous pouvez connecter le contrôleur SH et votre PC à un routeur, c'est-à-dire un serveur DHCP, vous devez juste activer la fonction DHCP dans le contrôleur et votre PC.

1.2 LIAISON POINT A POINT ENTRE LE CONTROLEUR SH ET UN PC

Si vous n'avez pas de routeur, pour connecter le contrôleur directement à votre PC, vous devez configurer le protocole IP fixé dans le contrôleur et dans le PC.
Veuillez suivre les instructions ci-dessous pour le faire.

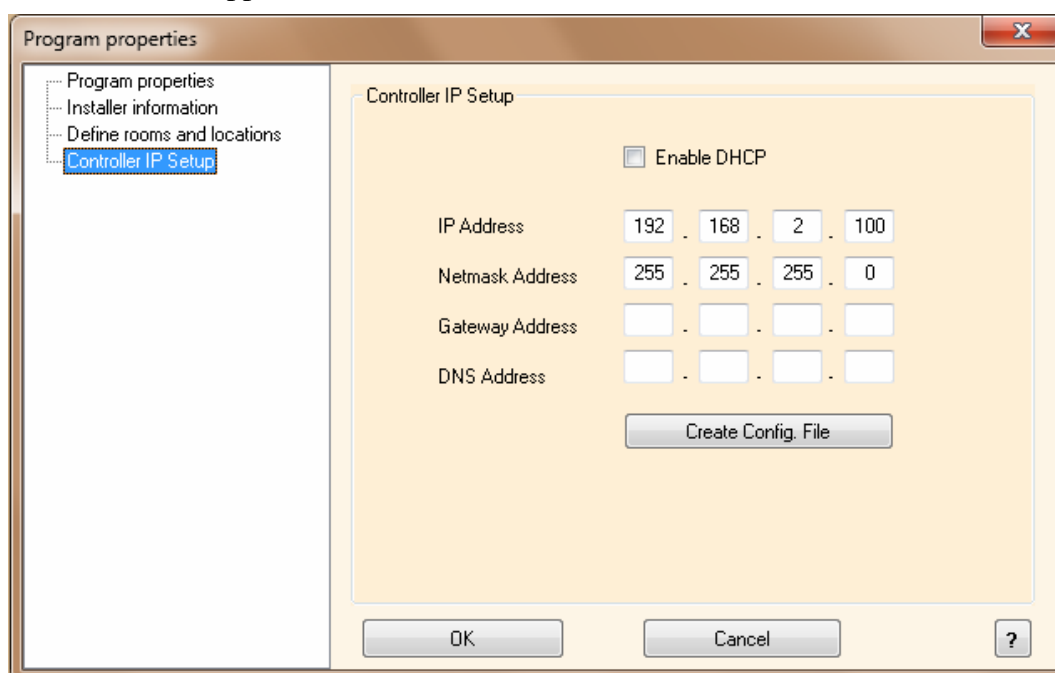
Avant d'apporter tout changement sur votre PC, sauvegardez les réglages en cours de manière à pouvoir les rétablir dès que vous avez terminé.

1.2.1 CONFIGURATION DU CONTROLEUR

Avant de connecter le contrôleur à votre PC, certaines configurations doivent être effectuées à l'aide de l'Outil de Configuration : assurez-vous d'utiliser l'Outil de Configuration 2.26.01 (ou supérieur) et la version associée du micrologiciel 2.26.01 (ou supérieure) dans le contrôleur.

Vous devez toujours configurer une adresse IP fixe *privée* dans la maison intelligente du contrôleur. Pour cela, l'Outil de Configuration doit être utilisé (en commençant par la version 2.26): dans le menu “Tool” (Outil), sélectionnez “Program Properties” (Propriétés Programme) et puis “Controller IP setup”(Configuration IP Contrôleur).

La fenêtre suivante apparaîtra :



L'adressage DHCP ne peut pas être utilisé si vous n'avez pas de routeur. Cela veut dire que si la case “Enable DHCP” (Activer DHCP) est cochée, vous devez la désélectionner.

Dans le champ “IP address” (Adresse IP), entrez *192.168.2.100*.

Dans le champ “Netmask address” (Adresse Netmask), entrez *255.255.255.0*.

Le champ “Gateway address” (Adresse portail) et DNS doit être vide.

Dès que vous êtes entré dans le champ requis, cliquez sur “*Create Config. File*” (Créer Fichier de Configuration) : l'Outil de Configuration créera le fichier *IPSettings.txt* que vous devez copier dans la carte SD délivrée avec le contrôleur ou dans toute carte SD **VIDE**.

Veillez déconnecter le câble Ethernet du contrôleur avant de modifier ces paramètres IP.

Insérez ensuite la carte SD dans le contrôleur : elle lira automatiquement le fichier.

Le temps nécessaire pour cette opération est d'environ 5 secondes : quand la DIODE COM **rouge** commence à clignoter très rapidement, retirez la carte SD. Le contrôleur redémarrera quelques secondes plus tard et la DIODE COM commencera à clignoter de manière habituelle (un clignotement bref toutes les secondes).

Les nouvelles configurations IP sont maintenant stockées dans le contrôleur.

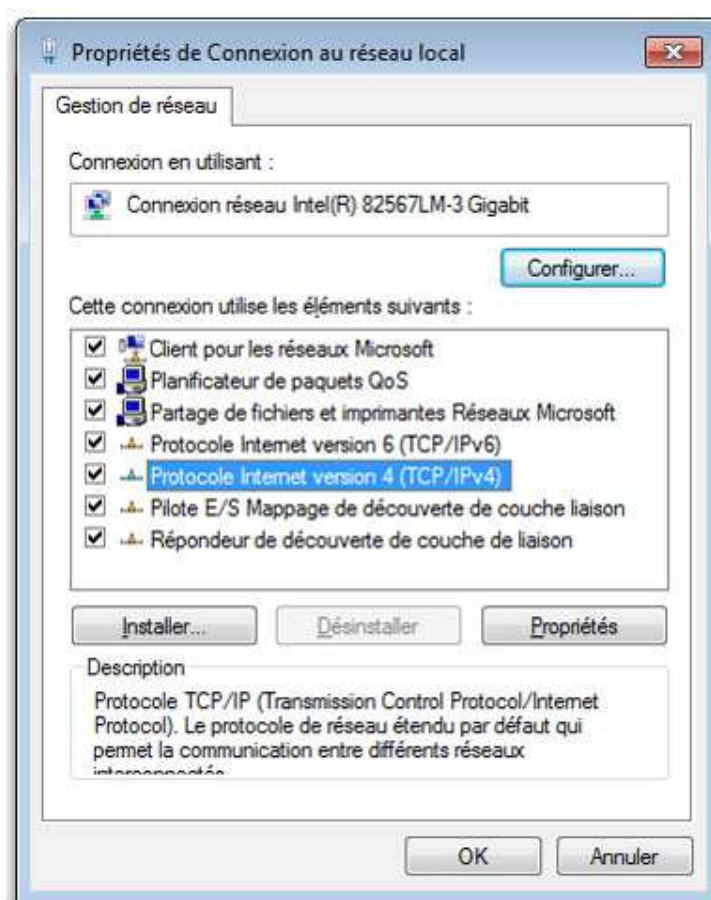
1.2.2 CONFIGURATION PC

Vous devez à présent configurer une adresse IP privée fixe dans votre PC. En fonction de votre Système d'Exploitation, veuillez suivre les instructions mentionnées ci-dessous.

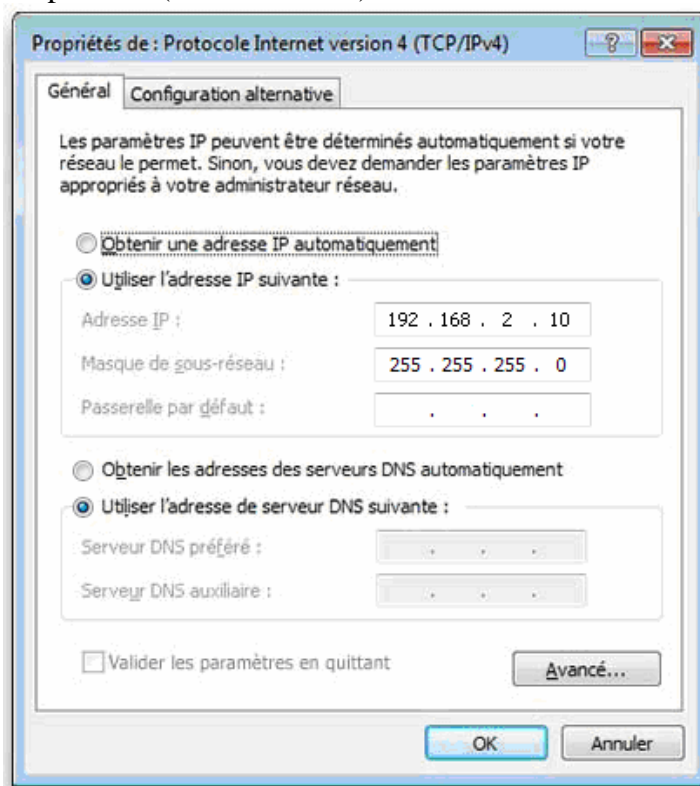
Avant d'apporter tout changement sur votre PC, sauvegardez les réglages en cours de manière à pouvoir les rétablir dès que vous avez terminé.

1.2.2.1 WINDOWS SEVEN

1. Pour ouvrir les Connexions réseau, cliquez sur le bouton **Démarrer**, puis sur **Panneau de configuration**. Dans la zone de recherche, tapez **carte réseau**, puis, sous Centre Réseau et partage, cliquez sur **Afficher les connexions réseau**.
2. Cliquez avec le bouton droit sur la connexion que vous souhaitez modifier, puis cliquez sur **Propriétés**. Si vous êtes invité à fournir un mot de passe administrateur ou une confirmation, fournissez le mot de passe ou la confirmation.
3. Cliquez sur l'onglet **Mise en réseau**. Sous **Cette connexion utilise les éléments suivants** cliquez sur **Protocole Internet version 4 (TCP/IPv4)**, puis sur **Propriétés**.



4. Dans la nouvelle fenêtre qui apparaît, sélectionnez l'option **Utiliser l'adresse IP suivante** et dans le champ **Adresse IP**, entrez 192.168.2.10 et 255.255.255.0 dans le champ **Masque de sous-réseau**.
5. Laissez les autres champs vides (Portail et DNS).



6. Appuyez sur **OK** pour fermer toutes les fenêtres.
7. Connectez le contrôleur à votre PC à l'aide du câble Ethernet : le Configurateur Maison Intelligente trouvera le contrôleur Maison Intelligente. Vous pouvez maintenant lire et entrer votre configuration.

1.2.2.2 WINDOWS XP

1. Ouvrez les Connexions de Réseau en cliquant sur le **bouton** Start, en cliquant sur le **Control Panel** (Panneau de Commande) et puis sur les **Network Connections** (Connexions de Réseau) et sélectionnez l'adaptateur LAN auquel vous désirez connecter le Contrôleur à celles disponibles.
2. Double-cliquez sur la sélection adaptateur réseau. Dans la forme ouverte, sélectionnez l'option **Internet Protocol (TCP/IP)** (Protocole Internet (TCP/IP)).
3. Dans la nouvelle fenêtre qui apparaît, sélectionnez l'option **Utiliser l'adresse IP suivante** et dans le champ **Adresse IP**, entrez 192.168.2.10 et 255.255.255.0 dans le champ **Masque de sous-réseau**.
4. Laissez les autres champs vides (Portail et DNS).
5. Appuyez sur **OK** pour fermer toutes les fenêtres.
6. Connectez le contrôleur à votre PC à l'aide du câble Ethernet : le Configurateur Maison Intelligente trouvera le contrôleur Maison Intelligente. Vous pouvez maintenant lire et entrer votre configuration.

1.2.2.3 WINDOWS VISTA

1. Pour ouvrir Connexions réseau, cliquez sur le bouton **Démarrer**, sur **Panneau de configuration**, sur **Réseau et Internet**, sur **Centre réseau et partage**, puis sur **Gérer les connexions réseau**.
2. Cliquez avec le bouton droit de votre souris sur la connexion que vous souhaitez modifier, puis cliquez sur **Propriétés**. Si vous êtes invité à fournir un mot de passe administrateur ou une confirmation, fournissez le mot de passe ou la confirmation.
3. Cliquez sur l'onglet **Mise en réseau**. Sous **Cette connexion utilise les éléments suivants** cliquez sur **Internet Protocol Version 4 (TCP/IPv4)**, puis sur **Propriétés**.
4. Dans la nouvelle fenêtre qui apparaît, sélectionnez l'option **Utiliser l'adresse IP suivante** et dans le champ **Adresse IP**, entrez 192.168.2.10 et 255.255.255.0 dans le champ **Masque de sous-réseau**.
5. Laissez les autres champs vides (Portail et DNS).
6. Appuyez sur **OK** pour fermer toutes les fenêtres.
7. Connectez le contrôleur à votre PC à l'aide du câble Ethernet : le Configurateur Maison Intelligente trouvera le contrôleur Maison Intelligente. Vous pouvez maintenant lire et entrer votre configuration.

